

RAPPORT DU DELEGATAIRE EXERCICE 2017

Saint-Etienne Métropole

SERVICE PUBLIC DE DISTRIBUTION
CHALEUR ET DE FROID DANS LE
QUARTIER DE CHATEAUCREUX

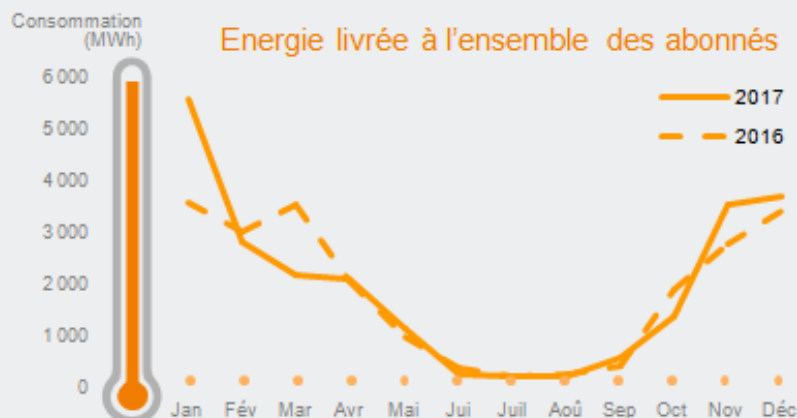


Date : Mai 2018



Le réseau de chaleur au bois VIACONFORT en quelques chiffres

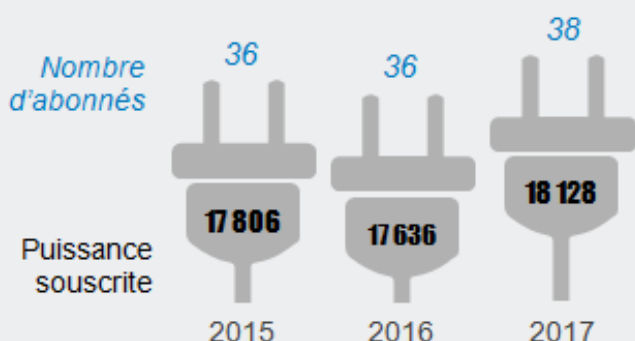
ÉNERGIE LIVRÉE



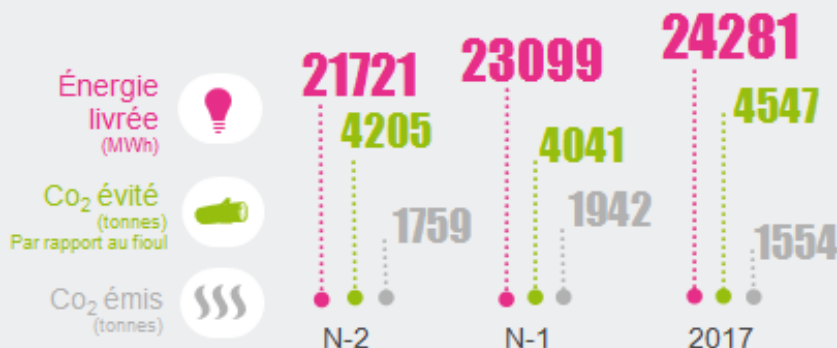
MIX ÉNERGÉTIQUE



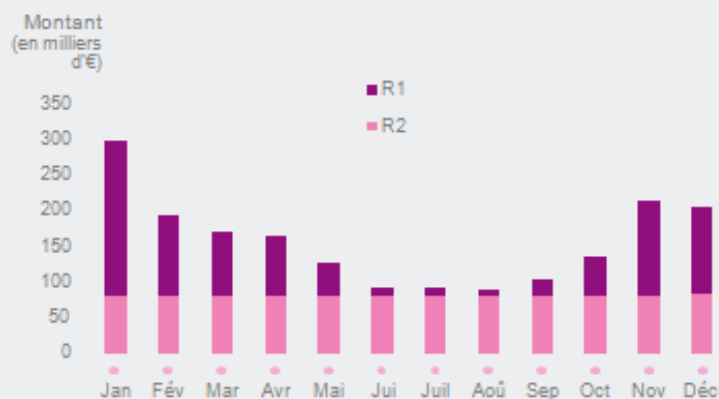
ABONNÉS ET PUISSANCE



BILAN CARBONE



MONTANT MENSUEL FACTURÉ AUX ABONNÉS



EMPLOIS DANS LA FILIÈRE BOIS

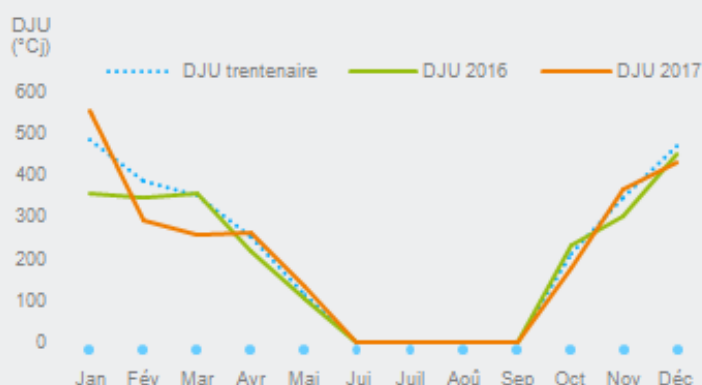
« La filière-bois représente en France **440 000 emplois** Fédération Nationale du Bois, Amorce, France Biomasse... »



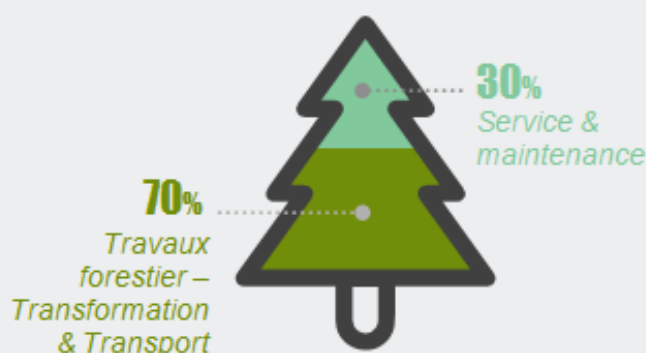
Quantité de bois utilisé pour le réseau de chaleur

8 517 Tonnes – 22 802 MWh

ÉVOLUTION ANNUELLE DJU



Répartition des emplois créés par la filière bois locale



SOMMAIRE



1. FICHE D'IDENTITE	6
1 - CHIFFRES CLES	7
2 - VOS INTERLOCUTEURS	7
3 - LES POINTS FORTS DU RESEAU	8
2. LES FAITS MARQUANTS	9
1 - LES FAITS MARQUANTS 2017	10
2 - LES POINTS BLOQUANTS 2017	11
3. LES PERSPECTIVES	12
1 - EVOLUTIONS A L'ETUDE	13
2 - DEVELOPPEMENT	14
4. BILAN ABONNES.....	15
1 - MISES EN SERVICE (RACCORDEMENTS)	16
2 - RESILIATIONS ET DERACCORDEMENTS	16
3 - AJUSTEMENT DES PUISSANCES SOUSCRITES	16
4 - SYNTHESE DES VENTES 2017	16
5. BILAN DEVELOPPEMENT DURABLE.....	18
1 - MIXITE DU RESEAU – TAUX D'ENR	19
2 - TONNES DE CO ² EVITEES	19
3 - PROVENANCE DU BOIS	20
4 - QUALITES DES REJETS ATMOSPHERIQUES	20
6. BILAN D'EXPLOITATION	21
1 - EVOLUTIONS CONTRACTUELLES	22
2 - BILAN HUMAIN	23
3 - BILAN CLIMATIQUE	23
4 - BILAN ENERGETIQUE.....	25
5 - BILAN TECHNIQUE.....	27
7. BILAN FINANCIER.....	28
1 - DETAIL DES VENTES ET EVOLUTION DES REDEVANCES	29
2 - ACHAT ENERGIE PRIMAIRE	30
3 - CALCUL DES REDEVANCES AU DELEGUANT.....	31
4 - SUIVI DU COMPTE GER.....	32
5 - COMPTE D'EXPLOITATION SIMPLIFIE	32
8. ANNEXES	34



—

01

FICHE D'IDENTITE

—



1 - Chiffres Clés

Au terme d'un contrat de délégation de service public daté du 13 février 2008, la Ville de Saint Etienne a confié la distribution publique de froid et de chaleur dans le quartier de Châteaucruex au groupement d'entreprise ENGIE Energie Services Cofely (anciennement GDF SUEZ Energie Services) –(51%) et Coriance (49%) pour une durée de 25 ans.

La société VIA CONFORT, dédiée aux obligations du contrat de DSP, a été créée le 25 avril 2008:

En date du 6 octobre 2016, Coriance a cédé l'ensemble de ses actions VIACONFORT à ENGIE Cofely Service – Cofely. ENGIE Cofely devient donc l'actionnaire unique de VIACONFORT.

VIA CONFORT

- Statut juridique : Société par actions simplifiée, Catégorie 5710
- Capital : 1 100 000 Euros
- Identifiant Siret : 504 404 047 RCS SAINT ETIENNE
- Président: Yves COTTEN

La compétence « Réseau de chaleur » a changé de collectivité en 2016. Saint-Etienne Métropole est devenu le délégant à la place de la ville de Saint-Etienne.

VIA CONFORT est composé :

- D'un réseau de chaleur
- D'un réseau d'eau glacée uniquement dans le périmètre de la ZAC de Châteaucruex

Mixité contractuelle de tarification de R1 chaud



2 - Vos interlocuteurs



Philippe MOUNIER, Manager d'Actifs,
ENGIE Cofely
philippe.mounier@engie.com



Cyril LORRION, responsable de département
ENGIE Cofely
cyril.lorrion@engie.com



Stéphane CHAPPUIS, responsable d'équipe d'exploitation
ENGIE Cofely
Tél : 04 77 56 29 00
fabien.bousbaa@engie.com



Frédéric BARALON, Comptabilité
ENGIE Cofely
Tél : 04 77 56 29 00
frederique.baralon@engie.com



Eric TONOLI, Ingénieur Commercial,
ENGIE Cofely
eric.tonoli@engie.com

3 - Les Points forts du réseau

Les principaux points forts des réseaux de chaud et de froid de VIACONFORT :

- Une production d'énergie basée sur une mixité à dominante d'énergie renouvelable
- Une provenance locale de la biomasse - Loire (42) et Haute Loire (43)
- Une implantation de chaufferie à l'entrée de ville permettant une facilité d'accès pour les livraisons tout en étant proche du cœur de ville
- Un réseau qui c'est fortement développé en dehors du périmètre de la ZAC de Châteaucreux qui compense partiellement le retard d'édification de la ZAC.
- Une production d'eau glacée centralisée implantée au cœur de la ZAC

02

LES FAITS MARQUANTS



1 - Les faits marquants 2017

Les principaux faits marquants 2017 sont :

- Dévoiement du réseau de chaleur dans 2 zones, à la demande de Saint-Etienne Métropole dans le cadre du chantier de la nouvelle ligne de Tramway qui est classée d'intérêt général. Les frais de ce dévoiement n'ont pas et pris en charge par le demandeur.
- Mise en service de 2 nouveaux postes de livraison de chaleur et de 2 nouveaux postes de livraison de froid :
 - ACTEMIUM (Ets COURBON)
 - AUXILIUM (CAF)
- L'année 2017 est marquée par une rigueur climatique moyenne avec 2 492 DJR pour une valeur trentenaire à 2636 DJR soit une rigueur 2017 établie à 0,95.
 - 1510 DJR sur la période du 1er Janvier au 20 Mai
 - 982 DJR sur la période du 1er Octobre au 31 Décembre.

- Les ventes MWh CHAUD ont été assurées à 74 % à partir d'énergie renouvelable Biomasse soit une progression de 7% par rapport à l'exercice 2016.

74%

Taux D'EnR 2017

- Les ventes MWh CHAUD ont été assurées à 74 % à partir d'énergie renouvelable Biomasse soit une progression de 7% par rapport à l'exercice 2016.
- Les façades de la chaufferie qui avaient été, à nouveau taguée suite à sa rénovation par une fresque continues de subir des dégradations
- Les ventes MWh FROID sont toujours en retrait de 77% sur les prévisions à cause du retard de construction de la ZAC de Châteaureux.
- Les souscriptions FROID sont largement en retrait par rapport au prévisionnel du contrat DSP :

Souscription froid (prévisionnel 2017 DSP)	10 102 kW
Souscription froid (réel au 31/12/2017)	3 026 kW
Ecart de PS	- 7 076 kW

- Il est à noter également une forte demande de révision des puissances souscrites tant sur le chaud que sur le froid. Si cette tendance devait se confirmer, l'équilibre de la DSP pourrait être remis en cause. Le travail réalisé en commun avec les abonnés pour optimiser les régimes de température de leurs installations a permis d'améliorer nettement le coût du MWh froid.
- Réparation d'une fuite réseau dans la chambre à vanne rue Burdeau

2 - Les points bloquants 2017

- L'autorité déléguée a fait savoir au concessionnaire qu'elle souhaitait revoir la méthode de calcul et de facturation du R1taxe qui est principalement fonction de la TICGN appliquée sur le gaz. Jusqu'à présent, VIACONFORT applique l'avenant N°3 à la DSP (voir extrait ci-dessous) qui prévoit la facturation d'acompte et un décompte permettant une facturation de la taxe à l'euro l'euro.

Ce terme $R1_{taxes}$ sera facturé aux abonnés à l'euro l'euro en fonction des taxes réellement payées par VIACONFORT au prorata des Mwh fournis.

Sur les 12 mois de l'année N seront établis des acomptes sur la base du montant unitaire du terme $R1_{taxes}$ de l'année N-1.

Sur la facture de janvier de l'année N+1 sera établie la régularisation de l'année N, établie sur la base de factures de gaz réellement payées par le délégataire, répartie aux abonnés en fonction des MWh vendus sur l'année N.

Ce point sera discuté lors de la revoyure planifiée courant 2018

- La Loi n°2017-1839 du 30 décembre 2017 mettant fin à la recherche ainsi qu'à l'exploration des hydrocarbures et portant diverses dispositions relatives à l'énergie et à l'environnement, prévoit notamment en son article 12 que le revenu des stockeurs soit régulé. La Commission de la Régulation de l'Énergie a donc introduit un « Terme Tarifaire Stockage » dans le tarif d'utilisation des réseaux de transport de gaz. Ce terme est fonction de la modulation hivernale des clients non-délestables et non interruptibles, raccordés aux réseaux de distribution Public de gaz. Il sera donc nécessaire d'étudier dans quelles mesures cette nouvelle redevance impacte l'économie de la DSP et comment cette redevance peut-être financée.
- La durée d'amortissement des futurs raccordements, n'intervenant pas dans le cadre de l'avenant N°5 ou de tout autre futur avenant, n'est pas clairement précisée. Il serait souhaitable de préciser que les durées et conditions d'amortissement précisée dans l'avenant N°5 s'applique également à l'ensemble des futurs raccordements.
- Pour faire face au développement du réseau de chaleur de Saint-Etienne Châteaucreux et notamment l'extension du soleil alors que la chaufferie biomasse n'est pas encore opérationnelle, les capacités d'importation d'énergie depuis l'installation du producteur autonome pourraient être augmentées pour permettre la continuité et la sécurité de fourniture tout en maintenant un prix optimum.

—
03

LES PERSPECTIVES
—



1 - Evolutions en cours ou à l'étude

1.1. - IMPORTATION CHALEUR DEPUIS COGENERATION.

L'avenant N°4, signé le 21 avril 2017, acte les conditions d'implantation sur le site de la chaufferie VIACONFORT, d'une cogénération par un producteur autonome prévoit :

- L'autorité Délégante autorise le Délégataire à conclure un contrat avec le Producteur Autonome dans les conditions techniques et économiques précisées dans l'avenant
- La Mise a disposition au Producteur Autonome d'une partie du terrain dédié à la DSP pour installer une Centrale Dispatchable.
- La fourniture de Chaleur par le Producteur Autonome à la Chaufferie de la DSP Via Confort.

Cet équipement sera mis en service au 1^{er} novembre 2018 et permettra de faire face au développement du réseau et à l'extension du quartier « Soleil » qui sera mise en service à l'été 2018. Le producteur Autonome sera en mesure de fournir une puissance de 3 à 3,5 MW lorsque la machine sera en fonctionnement. Le prix de cette énergie sera inférieur au montant de R1Bois. Le producteur Autonome a prévu la mise en place d'une chaudière gaz naturel de 3MW lui permettant de pouvoir fournir 3MW de chaleur même si la cogénération n'est pas en fonctionnement.

1.2. - EXTENSION RESEAU ET CHAUFFERIE

L'avenant N°5, signé le 17 octobre 2017, acte les conditions technico-économiques de réalisation de l'extension « Soleil » et de la construction d'une nouvelle chaufferie Biomasse sur le site de la chaufferie existante:

- Extension du périmètre de la Délégation de Service Public conformément à l'article 9 du Contrat et au schéma directeur décidé par la Collectivité pour permettre l'accès au service public de chaleur à un plus grand nombre de bâtiments,
- Intégration de nouvelles installations financées par le Délégataire sur ce nouveau périmètre et de définir les impacts financiers et techniques. (Nouvelle chaufferie Biomasse de 3MW et extensions réseau)

La partie réseau sera mise en service à partir de l'été 2018, progressivement en fonction des demandes de mise en service des abonnés. La partie « Chaufferie » sera mise en service en début d'année 2019. Le choix du constructeur du process biomasse s'est porté sur la société WEISS. Les choix d'un stockage de type « Toploader » et d'une filtration de poussières par électrofiltre ont été faits.

1.3. - EVOLUTION DES INSTALLATIONS EXISTANTES

Le système de supervision de la production d'eau glacée devient obsolète et devra être remplacé. Cette évolution a 2 objectifs :

- Disposer d'une vision complète sur site, au 35 rue Montat, depuis un PC de supervision
- Faire évoluer la technologie du superviseur de la production d'eau glacée vers celle utilisée par la chaufferie. Cela nous permettra de remonter les informations sur le superviseur Chaufferie mais aussi à l'extérieure du site de manière sécurisée.

2 - Développement

2.1. - EXTENSION « SOLEIL ».

Dans le cadre de l'extension Soleil, les polices suivantes ont été signées :

	Puissances souscrites en kW	Consommations estimées en MWh
Piscine Raymond SOMMET	2 000	3 672
Salle OMNISPORT	565	800
AFPA (5 points de livraison)	1 760	3 500
Batir et Loger – Le 8 mai	120	162
TOTAL	4 445 kW	8 134 MWh

D'autres raccordements sur le tracé de l'extension « Soleil » sont en cours de proposition et négociation, tel que :

- MAPAD du Soleil
- La grande Mosquée de Saint-Etienne
- L'Amicale du Soleil

2.2. - LE DEVELOPPEMENT DANS LA ZAC

En 2018, les raccordements suivants sont prévus sur le réseau chaud :

	Puissances souscrites en kW	Consommations estimées en MWh
CASINO / EPASE	85	120
Ilôt WEISS	1 093	1 400
TOTAL	1 178 kW	1 520 MWh

En 2018, les raccordements suivants sont prévus sur le réseau froid :

	Puissances souscrites en kW	Consommations estimées en MWh
CASINO / EPASE	59	100
Ilôt WEISS	1 339	1200
TOTAL	1 389kW	1 300 MWh

2.3. - LES EXTENSIONS EN PROJET.

Les extensions suivantes sont envisagées à plus ou moins long termes :

- Extension Manufacture
- Extension Tréfilerie
- Extension Montplaisir

04

BILAN ABONNES

=



1 - Mises en Service (Raccordements)

En 2017, les sous-stations suivantes ont été raccordées et mises en service :

	Puissances souscrites en kW	Date de Mise en Service
ACTEMIUM Chaud	200	24/05/2017
ACTEMIUM Froid	200	24/05/2017
AUXILIUM Chaud	292	02/10/2017
AUXILIUM Froid	136	02/10/2017

2 - Résiliations et déraccordements

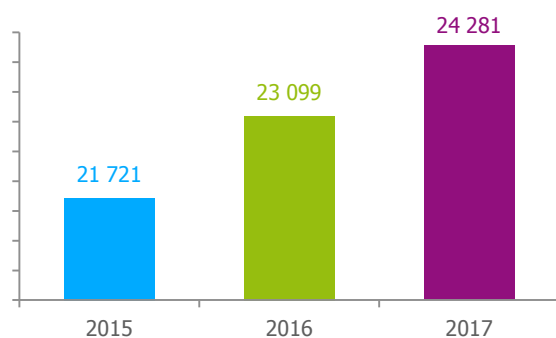
Il n'y a pas eu de résiliation et déraccordement en 2017 sur le réseau chaud et froid de VIACONFORT

3 - Ajustement des Puissances souscrites

Aucun ajustement de Puissance Souscrite n'a été contractualisé en 2017.

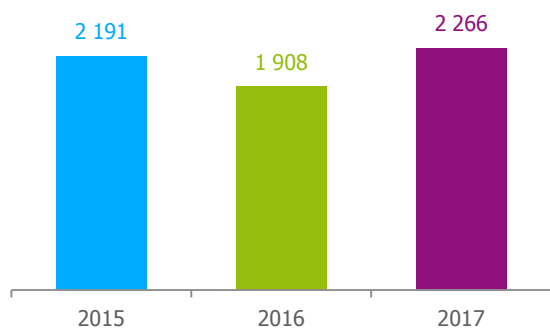
4 - Synthèse des ventes 2017

La consommation de chaleur des abonnés continue sa croissance du fait du développement réseau. En 2017, la rigueur climatique vient accentuer cette évolution.



24 281 MWh
de chaleur vendus aux abonnés

Les consommations de froid des abonnés reste globalement stable. On note toutefois une légère évolution en 2017 du fait des 2 nouveaux raccordements.



2 266 MWh

de froid vendus aux abonnés

—
05

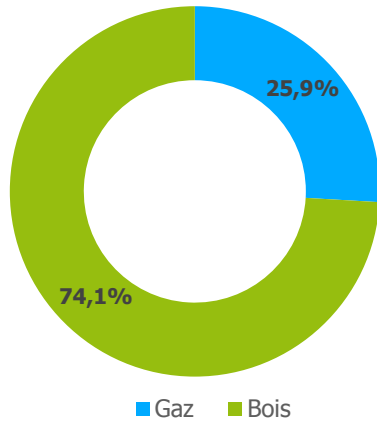
BILAN DEVELOPPEMENT DURABLE

—

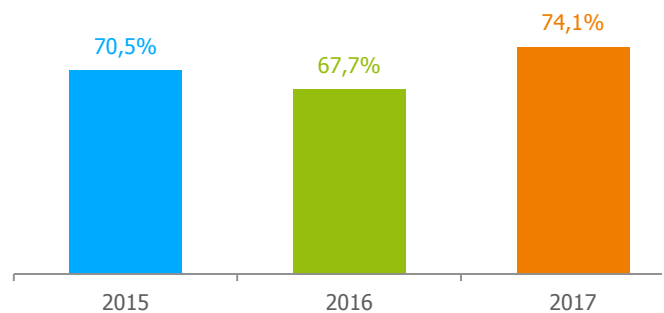


1 - Mixité du réseau – Taux d’EnR

La mixité énergétique 2017 issue du fonctionnement de la chaufferie du réseau de chaleur de Saint-Etienne Châteaureux permet d’obtenir un taux d’énergie renouvelable de 74,1%.



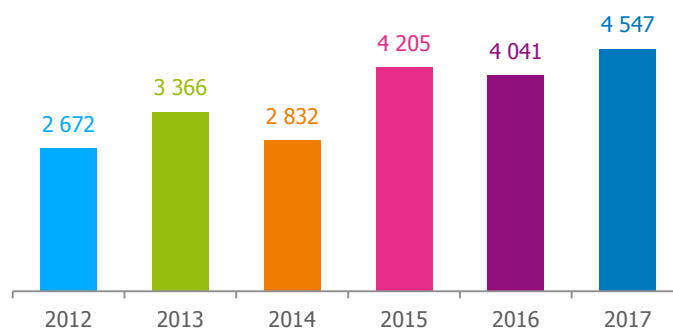
Le taux d’EnR 2017 est une performance au regard de celui atteint les années précédentes et au regard du développement du réseau



2 - Tonnes de CO² évitées

	Energie fournie MWh	Equivalent Gaz - MWhpcs	Tonnes de Co ² évitées
BIOMASSE	19 907	24 577	4 547

4 547 Tonnes
de CO² évitées
Calculé avec un rendement gaz de 90%



3 - Provenance du Bois

	tonnage	MWh	% PCI
TRANSFO. RHONE ALPES ST MAURICE	56	152	1%
TRANSFO. DES ALPES GONCELIN	269	800	3%
PRODUITS FORESTIERS D'AUVERGNE	5 247	13 903	60%
DECOUX BOIS SERVICE	739	2 052	9%
MOULIN	771	2 173	9%
SUEZ RV BOIS ROMAIN	1 435	4 272	18%
TOTAL	8 517	23 352	100%

4 - Qualités des rejets atmosphériques

Aucune mesure n'a été réalisée en 2017, la prochaine mesure de rejets atmosphériques par un organisme agréé est prévue en 2018.

—
06

BILAN D'EXPLOITATION

—



1 - Evolutions Contractuelles

1.1. - AVENANTS AU CONTRAT DSP SIGNES EN 2017

- Avenant n°4 du 21 avril 2017 :
 - L'autorité Délégante autorise le Déléataire à conclure un contrat avec le Producteur Autonome dans les conditions techniques et économiques précisées dans l'avenant
 - La Mise a disposition au Producteur Autonome d'une partie du terrain dédié à la DSP pour installer une Centrale Dispatchable.
 - La fourniture de Chaleur par le Producteur Autonome à la Chaufferie de la DSP Via Confort.

- Avenant n°5 du 17 octobre 2017 :
 - Extension du périmètre de la Délégation de Service Public conformément à l'article 9 du Contrat et au schéma directeur décidé par la Collectivité pour permettre l'accès au service public de chaleur à un plus grand nombre de bâtiments,
 - Intégration de nouvelles installations financées par le Déléataire sur ce nouveau périmètre et de définir les impacts financiers et techniques. (Nouvelle chaufferie Biomasse de 3MW et extensions réseau)

1.2. - ANNEXES AU CONTRAT DE DSP MISES A JOUR EN 2017

Aucune annexe n'a été mise à jour en 2017

1.3. - RAPPEL DES AVENANTS DEJA NOTIFIES :

- Avenant n°1 du 18 septembre 2009 :
 - Substitution au Groupement de la société VIA CONFORT pour la gestion déléguée du service public de distribution de chaleur et de froid dans le Quartier de Chateaufort,
 - Modification de la rédaction des articles 56 et 61.2.1 du Contrat : Diminution des droits de raccordement pour les futurs abonnés de la ZAC de Chateaufort et correction de deux erreurs de plume.

- Avenant n° 2 du 5 Mars 2014 :
 - Remplacement des indices abandonnés et mise en place des indices bois énergie.
 - Encadrement des prix du R1 froid
 - Simplification facturation R2

- Avenant n° 3 du 17 Septembre 2015 :
 - Suite à la fin de l'exonération des taxes Gaz pour les consommations des bâtiments à usage d'habitation l'intégration au tarif R1 des nouvelles taxes sur le gaz naturel

2 - Bilan Humain

2.1. - ORGANISATION DE L'EXPLOITATION

Le contrat de Délégation de Service Public est placé sous la responsabilité de Philippe MOUNIER, manger d'actifs au sein du service « Production, Distribution d'Energie – PDE) ».

VIACONFORT s'appuie sur l'agence ENGIE Cofely Loire Porte du Sud basée à Villars avec qui il a signé un contrat de conduite et d'entretien pour les équipements des réseaux de chaleur et de froid.

En 2017, Thierry Camus, Responsable de Département, assure le pilotage du contrat pour l'agence ENGIE Cofely Loire Porte du Sud.

Stéphane CHAPPUIS, Responsable d'Equipe d'Exploitation, assure le pilotage opérationnel

A partir du 1er janvier 2018, l'exploitation passera sous la responsabilité du département de Cyril LORRION et de l'équipe W3B.


2.2. - SECURITE

Il n'y a pas eu aucun accident de travail sur les sites de production et d'exploitation des réseaux de chaleur et de froid VIACONFORT.

La politique sécurité d'ENGIE Cofely s'applique sur les différents sites du réseau et dans les procédures d'exploitation.

Les Visites Préventives de Sécurité, les causeries sécurité et autres se poursuivent dans le cadre de l'animation de la politique sécurité du groupe. Elle permet notamment d'améliorer l'aspect comportemental des intervenants mais également de faire évoluer les installations vers toujours plus de sûreté.

2.3. - ORGANIGRAMME DE L'EQUIPE

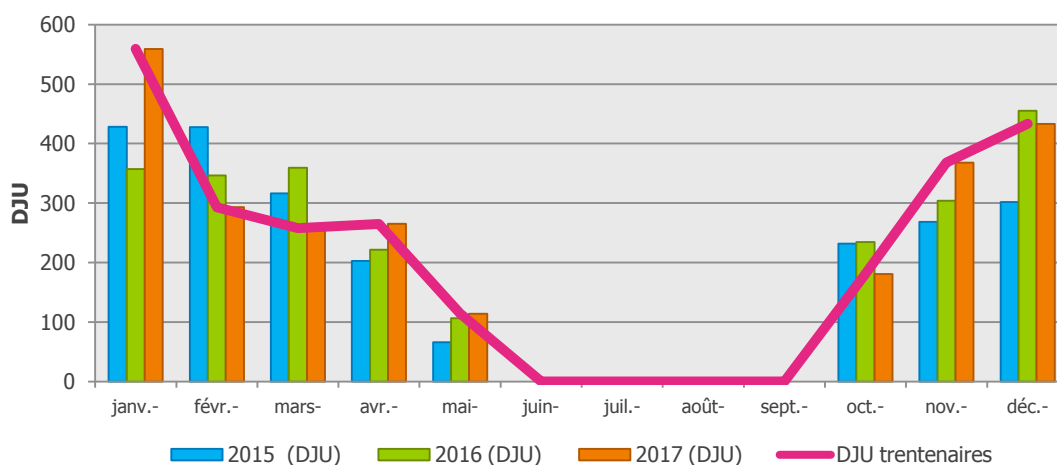
WBZ – Equipe Exploitation Loire / Haute-Loire		
Implantée au Puy en Velay et composée de :		
12 Techniciens		
	Nom Prénom	Fonction
 <p>Stéphane CHAPPUIS Responsable d'Equipe d'Exploitation</p>	Secteur Hte-Loire	
	BLANCHARD Christophe	Technicien pouvant intervenir en astreinte
	BREYSSE François	Contremaitre pouvant intervenir en astreinte
	CHAZOT Pierre-Henry	Technicien pouvant intervenir en astreinte
	CHAUDIER Christian	Technicien pouvant intervenir en astreinte
	ENJOLRAS Julien	Technicien alternant
	GIRE Nicolas	Technicien pouvant intervenir en astreinte
	JOUVE Florentin	Technicien pouvant intervenir en astreinte
	PIC Denis	Technicien pouvant intervenir en astreinte
	TEYSSIER Jean-Didier	Technicien pouvant intervenir en astreinte
	Secteur Loire	
	PUCCIO François	Technicien titulaire du site
BOURRASSET Terence	Technicien pouvant intervenir en astreinte	
IZERADJENE Nabil	Technicien suppléant du site	

3 - Bilan Climatique

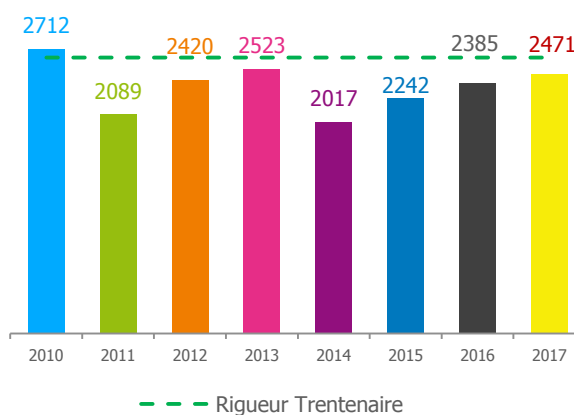
Les tableaux et graphiques ci après témoignent d'une rigueur climatique proche de la rigueur trentenaire (0.95)

Le tableau suivant présente les DJU sur la période du 01 janvier au 20 mai et du 1^{er} octobre au 31 décembre, période de chauffe pour laquelle il existe des Degrés Jours Trentenaires.

	janv-	févr-	mars-	avr-	mai-	juin-	juil-	août-	sept-	oct-	nov-	déc-	TOTAL
2015 (DJU)	428	427	316	202	66	0	0	0	0	232	268	302	2242
2016 (DJU)	357	347	359	222	106	0	0	0	0	235	304	455	2385
2017 (DJU)	559	293	258	265	114	0	0	0	0	181	368	433	2471
DJU trentenaires	487	389	353	255	113	0	0	0	0	213	351	471	2632



Le tableau l'évolution des données climatiques mensuelles pour la période 2010 à 2017. Ces données proviennent de la station météorologique d'Andrézieux-Bouthéon – MétéoFrance



4 - Bilan Energétique

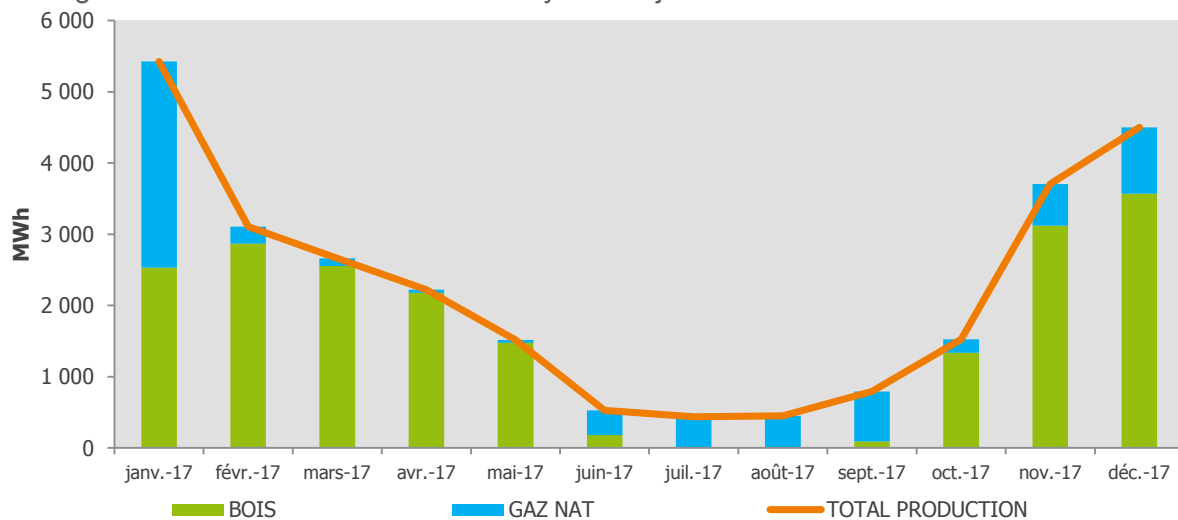
4.1. - LES RESULTATS TECHNIQUES CHALEUR

Bilan Energétique Biomasse	2015	2016	2017
MWh PCI Biomasse net	21 430	21 387	23 352
MWh utiles Biomasse	18 409	17 695	19 907
Rendement Biomasse	86%	83%	85%

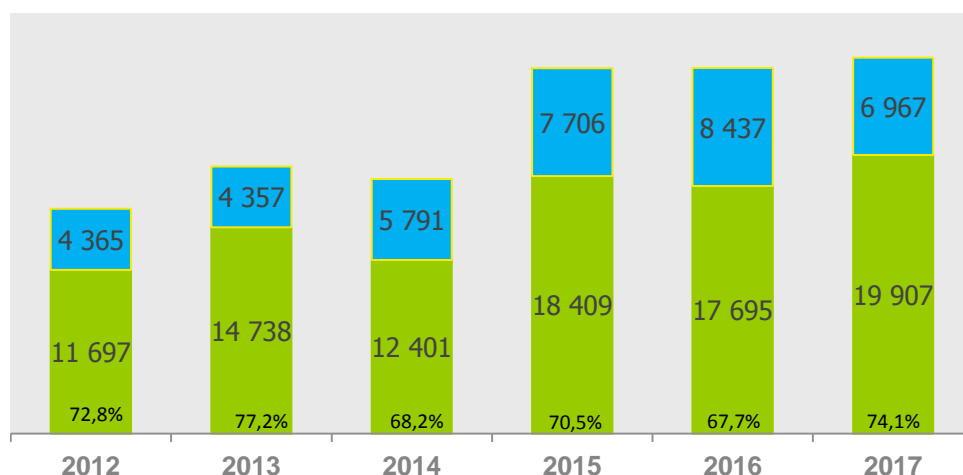
Bilan Energétique Gaz	2015	2016	2017
MWh PCS Gaz Naturel	9 510	10 498	8 402
MWh utiles Gaz Naturel	7 706	8 437	6 967
Rendement Biomasse	90%	89%	92%

Bilan distribution réseau de Chaleur	2015	2016	2017
Besoins usagers (MWh utiles)	21 721	23 099	24 281
Production chaufferie (MWh utiles)	26 115	26 132	26 874
Rendement Distribution	83%	88%	90%

Le graphique ci-après présente les énergies produites mois par mois par chacune des sources d'énergie. On note l'intervention sur convoyeur en janvier 2017



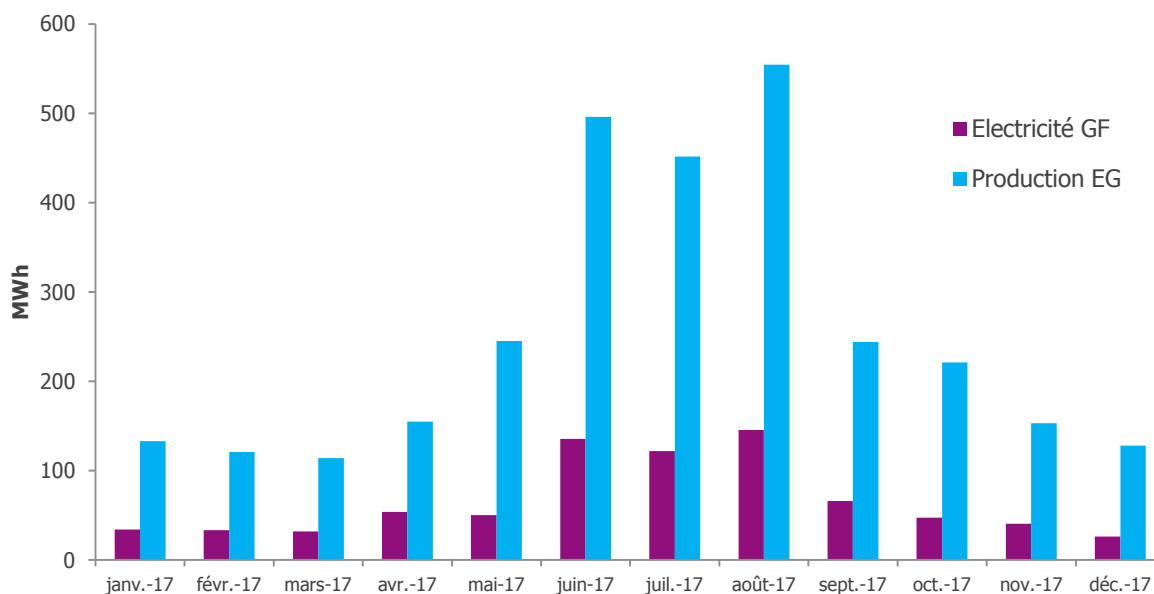
- On notera la nette évolution de la production de chaleur en 2015 liée au développement du réseau dans le quartier Monthieu et Chavanel



4.2. - LES RESULTATS TECHNIQUES FROID

Calcul COP Groupes frigorifiques	2015	2016	2017
MWh Electriques Groupes Frigo	754	660	787
MWh frigorifiques produits	2 253	2 059	2 448
COP Groupes Frigorifiques	2,99	3,12	3,11

Bilan Global réseau froid	2015	2016	2017
Besoins usagers (MWh utiles)	2 191	1 908	2 266
MWh électriques globales	977	854	1 010
EFF global	2,24	2,23	2,24



5 - Bilan technique

5.1. - LE RESEAU

L'année 2017 a été marquée par les interventions suivantes sur le réseau de chaleur :

- Dévoiement du réseau chaud en 2 zones Bd FAURIAT dans le cadre du projet Tramway. Cette opération a nécessité l'installation d'une chaufferie mobile au fioul pour permettre d'assurer la continuité de la livraison de chaleur aux abonnés et notamment à l'EHPAD COALLIA
- Une intervention a été organisée, en juillet 2017 dans le cadre de la garantie décennale de la société SOGECA suite à identification d'une fuite sur le réseau de chaleur au niveau d'un coude sur mesure quelques mètres avant la pénétration dans le local sous-station du collège Jules VALLES
- Une intervention a été organisée, en novembre 2017 dans le cadre de la garantie décennale de la société SOGECA suite à identification d'une fuite sur le réseau de chaleur boulevard FAURIAT. Les origines de cette fuite au milieu d'une longueur droit n'a pas pu être expliqué avec certitude.

5.2. - LES TRAVAUX GER

Les travaux GER comptabilisé sur l'exercice 2017 sont listés ci-après :

	N° Chantier	Descriptif
janv.-17	1919435	Remplacement Tête adoucisseur
févr.-17	1873794	Remplacement de têtes de détection incendie
févr.-17	1935202	Remplacement des joints sur échangeur ILM MONTHIEU
févr.-17	1927677	Remise en ordre de la communication et des accès à la GTC CARRIER
avr.-17	1959006	Dévoiement réseau de chaleur Boulevard FAURIAT pour passage tramway
juil.-17	1927686	Recherche fuite sur réseau enterré secteur Jules VALLES - Pose collier provisoire
nov.-17	2198089	Travaux chaudronnerie sur Convoyeur Bois et électrofiltre
nov.-17	2198091	Remplacement poulies sur TRC
nov.-17	1466546	Réparation Fuite chambre Burdeau /Rue MOSSE
nov.-17	2198081	Travaux de remplacement des guides de convoyeur, tambour d'entraînement,..... sur convoyeur Bois
déc.-17	2198095	Remplacement 8 vannes d'isolement en chaufferie
		Dépenses affectées au réseau de Chaleur
		Dépenses affectées au réseau de Froid

—
07

BILAN FINANCIER
—

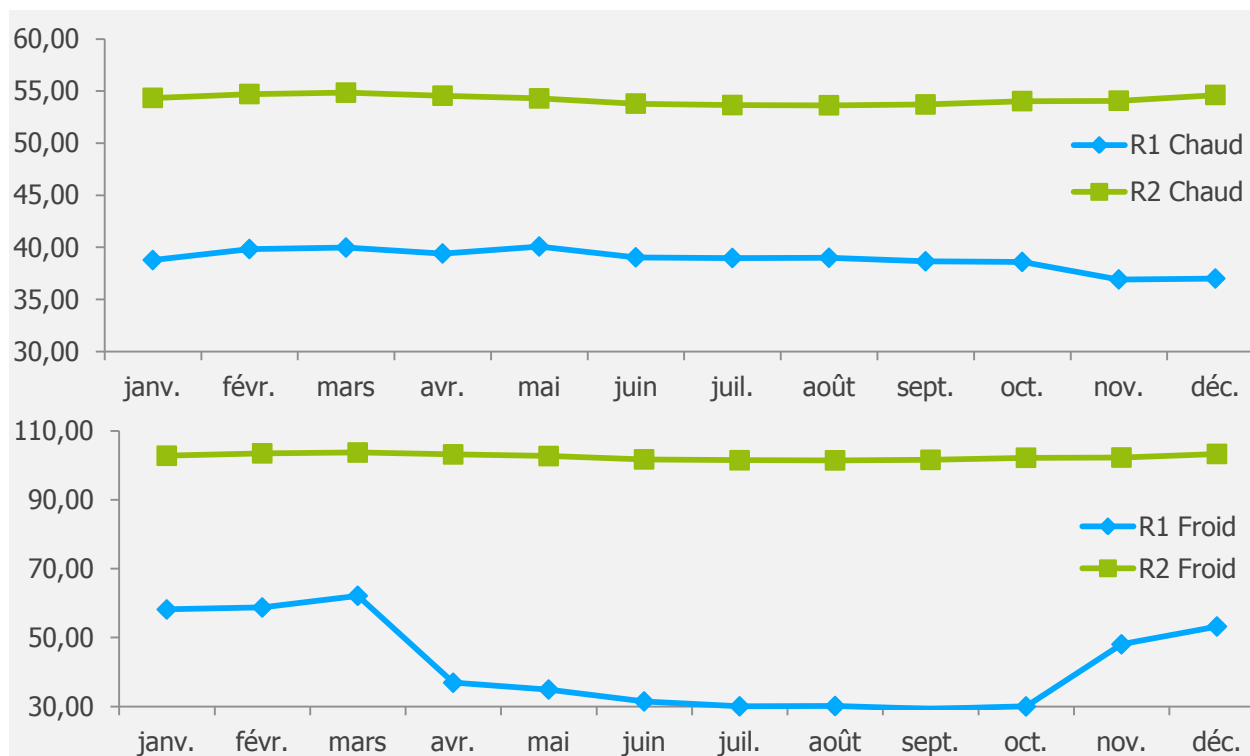


1 - Détail des ventes et évolution des redevances

	VIACONFORT - Ventes chaud 2017			
	R1		R2	
	MWh	€ht	kW	€ht
Janvier à Décembre 2017	24 281	920 300,91	17 830	966 106,04
Ecart provision 2016	-785	-18 441,14	0	-2 206,83
Ecart provisions 2017	710	28 512,14	0	-830,83
TOTAL EXERCICE COMPTABLE	24 206	930 371,91	17 830	963 068,38

	VIACONFORT - Ventes froid 2017			
	R1		R2	
	MWh	€ht	kW	€ht
Janvier à Décembre 2017	2 266	126 392,66	2 845	291 521,13
Ecart provision 2016	34	4 392,89	0	76,22
Ecart provisions 2017	-2	-1 135,19	0	-264,78
TOTAL EXERCICE COMPTABLE	2 298	129 650,36	2 845	291 332,57

	VIACONFORT - Evolution des montants des redevances en 2017											
	janv.-17	févr.-17	mars-17	avr.-17	mai-17	juin-17	juil.-17	août-17	sept.-17	oct.-17	nov.-17	déc.-17
R1 Chaud - €ht/MWh	38,77	39,83	39,97	39,40	40,07	39,03	38,97	38,99	38,65	38,59	36,91	37,00
R2 Chaud - €ht/kW/an	54,34	54,71	54,84	54,55	54,29	53,79	53,65	53,63	53,71	54,03	54,07	54,62
R1 Froid - €ht/MWh	58,17	58,74	62,13	36,90	34,93	31,47	30,05	30,14	29,27	30,02	48,05	53,23
R2 Froid - €ht/kW/an	102,78	103,48	103,72	103,18	102,69	101,73	101,47	101,44	101,59	102,20	102,26	103,31



2 - Achat Energie Primaire

BIOMASSE

Viaconfort - Factures Biomasse				
	T	Mwh	€/Mwh	€ht
janvier-17	1 109,84	3 106,04	22,49	69 861,06
février-17	1 391,17	3 395,92	22,84	77 562,70
mars-17	1 195,57	3 123,97	22,73	70 992,23
avril-17	911,81	2 542,98	22,67	57 650,06
mai-17	687,45	1 876,05	22,46	42 139,49
juin-17				
juillet-17				
août-17				
septembre-17	167,24	475,62	22,81	10 849,56
octobre-17	508,89	1 579,74	22,64	35 769,07
novembre-17	1 105,75	3 265,65	22,64	73 925,53
décembre-17	1 439,08	3 986,48	22,61	90 137,18
Total	8 516,80	23 352,45	203,89	528 886,88
Ecart 12-2016		-223,06	22,79	-5 083,92
Ecart 12-2017		-326,61	22,31	-7 287,93
CE	8 516,80	22 802,78	249,00	516 515,03

GAZ NATUREL

VIACONFORT - Factures Gaz		
	kWh	€ht
janvier-17	3 492 541,00	127 501,53
février-17	294 605,00	10 715,82
mars-17	86 524,00	3 263,06
avril-17	94 649,00	3 546,87
mai-17	55 942,00	2 036,48
juin-17	401 786,00	14 339,82
juillet-17	509 881,00	17 443,35
août-17	524 034,00	17 757,76
septembre-17	839 390,00	28 423,96
octobre-17	263 686,00	9 268,17
novembre-17	684 757,00	24 244,65
décembre-17	1 154 388,00	41 316,81
Total	8 402 183,00	299 858,28
Ecart 12-2016	124 898,60	25 036,18
Ecart 12-2017	816 239,07	29 200,53
CE	9 343 320,67	354 094,99

ELECTRCITÉ

VIACONFORT - Factures Electricité production froid		
	Kwh	€ht
janvier-17	48 643,00	4 257,57
février-17	53 076,00	4 436,67
mars-17	51 831,00	4 413,36
avril-17	52 815,00	3 555,02
mai-17	79 528,00	5 143,34
juin-17	150 855,00	9 496,92
juillet-17	152 307,00	9 144,38
août-17	160 098,00	10 407,36
septembre-17	75 210,00	4 886,37
octobre-17	74 384,00	4 825,15
novembre-17	53 799,00	4 499,80
décembre-17	51 107,00	4 090,17
Total	1 003 653,00	69 156,11
Ecart 12-2016		-3 544,84
Ecart 12-2017		-2 714,11
CE		62 897,16

3 - Calcul des redevances au Déléguant

L'article 55.1 de contrat de DSP précise le calcul de la redevance annuelle fixe que doit verser le délégataire à la collectivité : 2% du montant des factures de chaleur et de froid TTC.

Le montant de la redevance 2016, exigible en 2017 et enregistré dans la comptabilité de VIA-CONFORT en 2017 pour un montant de 50 384 € est porté en ligne 7 du compte de résultat. Elle correspond à la provision passée en décembre 2017. Le titre exécutoire d'un montant de 46 689.89€ht a été enregistré en comptabilité sur l'exercice 2018.

Redevance Déléguant 2016 payée en 2017	
Réel	46 689,89
Ecart 12-2017	3 694,11
CE	50 384,00

Le montant de la redevance 2017, exigible en 2018 est calculé de la manière suivante :

VIACONFORT -Rdv Déléguant 2017				
	CA Annuel	Rdv 2%	TVA	Rdv 2%
	€ht	€ht	%	€ttc
R1 Chaud	920 300,91	18 406,02	5,5%	19 418,35
R2 Chaud	966 106,04	19 322,12	5,5%	20 384,84
R1 Froid	126 392,66	2 527,85	20,0%	3 033,42
R2 Froid	291 521,13	5 830,42	20,0%	6 996,51
TOTAL	2 304 320,74	46 086,41		49 833,12

4 - Suivi du Compte GER

Le solde du fonds de renouvellement au 31/12/2017 est calculé ci après :

- Au crédit : Recettes GER calculées avec la somme de 13% du chiffre d'affaire R2 Chaud et de 12% du chiffre d'affaire R2 froid. (détails en annexe 8 du présent rapport)
- Au débit : Les dépenses GER 2017 (détails en annexe 8 du présent rapport)

		CA R2 en €ht	Recette GER
Chaud	13,0%	963 068,38	125 198,89
Froid	12,0%	291 332,57	34 959,91
TOTAL	12,8%	1 254 400,95	160 158,80

Solde GER au 31/12/2016	442 799,70
Recette GER 2017	160 158,80
Dépenses GER 2017	-180 317,46
Solde GER au 31/12/2017	422 641,04

5 - Immobilisations 2017

En 2017, les lignes d'immobilisation suivantes ont été mises en service :

Désignation	Montant HT	Date de Mise en service
SST ACTEMIUM chaud	35 263,65	24/05/2017
SST ACTEMIUM froid	46 769,86	24/05/2017
SST AUXILIUM chaud	24 569,42	02/10/2017
SST AUXILIUM froid	34 295,10	02/10/2017
Réseau ACTEMIUM chaud	274 852,32	24/05/2017
Réseau ACTEMIUM froid	264 113,96	24/05/2017
Réseau AUXILIUM chaud	15 875,83	02/10/2017
Réseau AUXILIUM froid	17 197,91	02/10/2017
TOTAL	712 938,05	

6 - Compte d'Exploitation simplifié

	POSTES COMPTABLES	Détail	2014	2015	2016	2017
	CA exploitation	Ventes R1 Chaud	555 854	830 613	874 390	930 372
		Ventes R1 Froid	172 890	198 186	126 901	129 650
		Ventes R2 Chaud	695 070	956 732	1 053 218	963 068
		Ventes R2 Froid	286 742	311 320	285 450	291 333
		Droits de raccordement	125 065	135 828	139 156	221 466
		Divers				220
1	TOTAL PRODUITS		1 835 621,33	2 432 678,69	2 479 116,60	2 536 109,13
8	TOTAL CHARGES		958 791,46	1 538 235,24	1 532 878,64	1 606 303,08
9	RESULTAT BRUT EXPLOITATION (av GER)		876 829,88	894 443,45	946 237,96	929 806,04
11	RESULTAT BRUT EXPLOITATION (ap GER)		821 548,77	829 925,81	922 491,96	930 215,03
16	RESULTAT AVANT IMPOT		347 442,46	358 602,76	235 730,96	275 365,74
20	RESULTAT NET avant IS		422 619,60	432 068,79	305 473,96	345 109,59

Le compte d'exploitation détaillé est joint en annexe 3



08

ANNEXES



- 1) Tableau de bord Technique 2017
- 2) Evolution des indices/ Prix moyen de chaleur
- 3) Compte d'exploitation détaillé et liasse fiscale
- 4) Détail des ventes par abonné
- 5) Bilan des achats des énergies primaires
 - Achats de Biomasse
 - Achats de Gaz
 - A chat d'électricité Chaufferie
 - Achats d'Electricité pour production de froid
- 6) Traitement des Cendres
- 7) Contenu en CO²
- 8) Détail du compte GER
- 9) Détail des Immobilisations.



ENGIE Cofely
Philippe MOUNIER
Le Monolithe - 59 rue Denuzière
69002 LYON, FRANCE
T +33 (4) 77 910 200 –

